



SAUNIER DUVAL

Gyors felfűtésű, hengeres álló melegvíz tároló
SD 120 NSC
SD 160 NSC

Indirekt fűtésű

Fali kivitel

SD 75

SD100C

SD150C

Álló kivitel

SD100SCA

SD100SC

SD150SC

SD200SC



Szerelési és használati
útmutató

Forgalmazó: **Saunier Duval Magyarország Rt**

1238. Budapest, Helsinki út 120.

Tel: 283-0553, 283-0556

Fax: 283-0554

E-mail: sduval@saunierduval.hu

Kedves Vásárló !

A fali és álló indirekt fűtésű melegvíz tárolók használati melegvíz előállítására alkalmas berendezések.

A víz felmelegítése fűtésre szolgáló kazán fűtővizével történik, a tárolóban lévő hőcserélő segítségével. Az indirekt fűtésű tárolót elsősorban a Saunier Duval fali fűtő gázkazánokhoz, állókazánokhoz ajánljuk, de összeépíthető más kazánal is.

A gyors felfűtésű a tároló SD...NSC, mert nagy hőcserélő felülettel rendelkezik és így sokkal gyorsabban fűti fel a tárolóban lévő vizet és folyamatosan is több melegvizet tud szolgáltatni, mint a szokásos tárolók.

A fűtő és vízhálózatra való csatlakoztatást szakemberrel végeztesse, ezen útmutató figyelembevételével.

Felhívjuk figyelmét arra, hogy ezt a szerelésre és üzemeltetésre vonatkozó leírást, valamint a Jótállási jegyben megadott jótállási feltételeket gondosan tanulmányozza át, és a benne foglaltakat pontosan tartsa be. Így az Ön készüléke hosszú időn keresztül megbízhatóan fog üzemelni.

Továbbá arra is felhívjuk a figyelmét, hogy csak akkor áll módunkban jótállást vállalni, ha Saunier Duval szerződéses szervizhálózat valamelyik kiképzett szakembere végzi el az első üzembe helyezést és ellenőrzi a beszerelés szakszerűségét.

SZERKEZETI FELÉPÍTÉS ÉS MŰKÖDÉS

Az indirekt fűtésű tárolót hőszigetelt tűzzománcozott acéllemez tartály, festett lemezköpeny és szerelvények alkotják. A tartályba, egy – a fűtést biztosító – hőcserélő van beépítve, melynek a használati melegvízzel érintkező felülete a tartállyal együtt van tűzzománcozva.

A tartályban lévő víz hőmérséklete a készülék műanyag szerelvényfedelébe épített speciális, váltó érintkezős hőfokszabályozóval állítható be, amelynek érzékelője a zárófedélben lévő tokcsőben helyezkedik el. (Kivétel az SD100SCA típus, melyben nincs hőfokszabályozó)

A hőfokszabályozó két vezérlési funkcióra – pl. kazán és szivattyú- alkalmas. A vízhőmérséklet fokozatmentesen szabályozható max. 65 °C-ig.

A védő anód a zárófedélbe van beépítve.

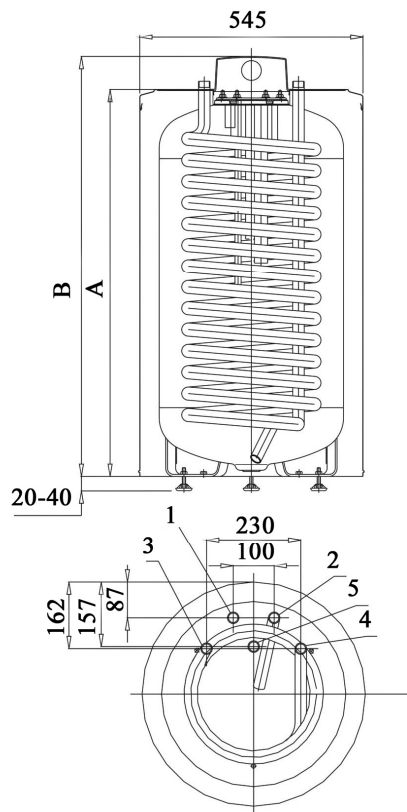
A tároló zártrendszerű kivitelű, így több vízvételi hely egyidejű melegvízellátására is alkalmas. A tárolóból nyert víz tisztálkodási és étkezési célokra is alkalmas.

A tartályt körülvevő – kiváló, környezetbarát freonmentes – poliuretán hőszigetelő hab hosszú időn keresztül biztosítja a víz hőntartását, energia-felvétel nélkül.

A tároló tartályának belső felületét a korrózió ellen a speciális tűzzománc bevonat védi, amit másodlagosan egészít ki az aktív anód. Így a legagresszívebb vizek esetén is biztosított a tartály hosszú élettartama.

A készülék lábainak magassága 20 mm-es intervallumban állítható be.

A főbb külső és csatlakozó méreteket az 1.-2. és 3. ábra tartalmazza.



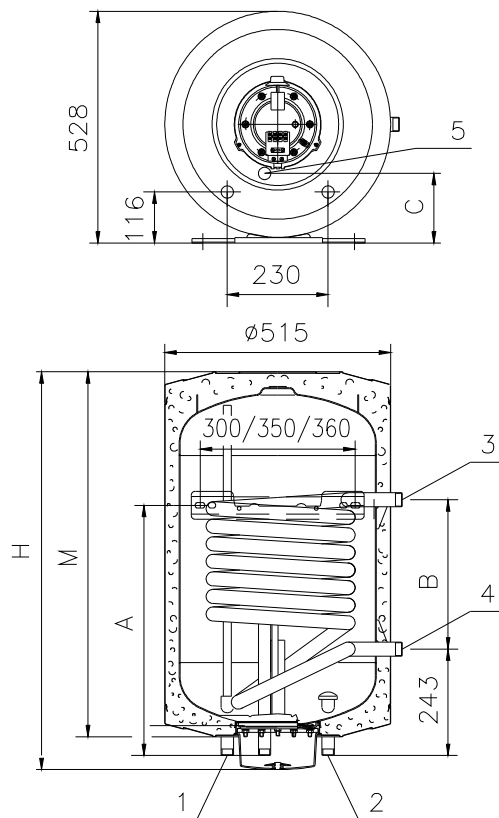
**Méreték
(mm)**

	A	B
SD 120 NSC	947	1027
SD 160 NSC	1142	1222

Csonkjegyzék:

- 1 HMV melegvíz 3/4"
- 2 HMV hidegvíz 3/4"
- 3 Fűtővíz előremenő 3/4"
- 4 Fűtővíz visszatérő 3/4"
- 5 Cirkulációs csomk 3/4"

1. ábra

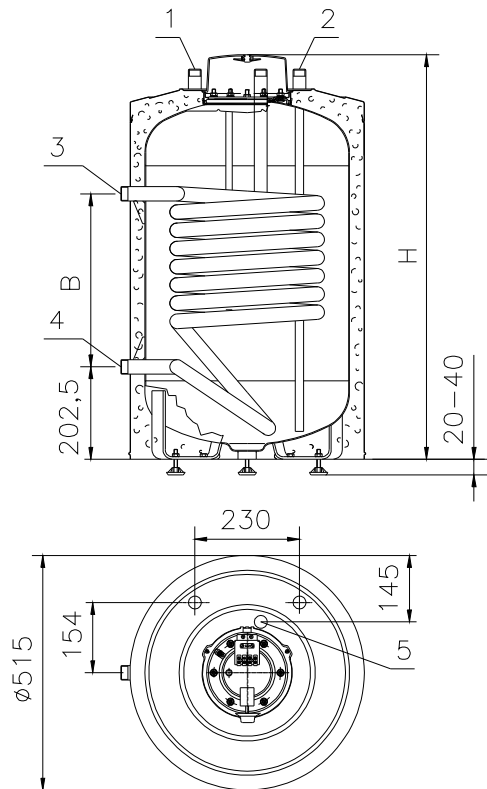


Típus	H	M	A	B	C
SD75	750	670	500	260	-
SD100C	906	840	570	340	158
SD150C	1245	1170	1050	420	158

Csonkjegyzék:

- 1 HMV melegvíz 3/4"
- 2 HMV hidegvíz 3/4"
- 3 Fűtővíz előremenő 1"
- 4 Fűtővíz visszatérő 1"
- 5 Cirkulációs csomk 3/4"

2. ábra



Típus	H	B
SD100SCA	835	380
SD100SC	890	380
SD150SC	1215	460
SD200SC	1490	460

Csonkjegyzék:

- 1 HMV melegvíz 3/4"
- 2 HMV hidegvíz 3/4"
- 3 Fűtővíz előremenő 1"
- 4 Fűtővíz visszatérő 1"
- 5 Cirkulációs csomák 3/4"

3. ábra

TELEPÍTÉS

A vízmelegítő telepítéséhez a következő feltételeket kell biztosítani:

A FALI VÍZMELEGÍTŐ RÖGZÍTÉSE (SD75 és SD...C típusokhoz 2. ábra)

Az elhelyezésre kiszemelt válaszfalnak el kell bírnia a vízzel teli vízmelegítő súlyát, vékony fal esetében (a fal másik oldalán) erősítő lapos vasakat célszerű alkalmazni.

MEGJEGYZÉS:

Ahhoz, hogy az aktív anódot tudjuk cserélni, a fenéklap alatt 200 mm-es szabad helyet kell hagyni.

AZ ÁLLÓ VÍZMELEGÍTŐ TELEPÍTÉS

(SD...NSC 1. ábra, SD100SCA és SD...SC 3. ábra)

Vízszintes, sima padlózat, hogy a vízmelegítő feltétlenül függőlegesen álljon. A függőleges állást szükség esetén a lábak állításával, ill. megfelelően biztonságos alátámasztásával kell biztosítani.

MEGJEGYZÉS:

- 1.) Fagyveszélytől mentes helyiség, vízszintes, sima padlózat, hogy a készülék feltétlenül függőlegesen álljon. A függőleges állást szükség esetén a lábak állításával, ill. megfelelően biztonságos alátámasztásával kell biztosítani.
- 2.) A készüléket úgy kell telepíteni, hogy annak faltól való távolsága min. 50 mm legyen. A be- és kivezető csövezetékek a lehető legkevesebb könyökkel legyenek csatlakoztathatóak
- 3.) A fali és álló készülék között, a későbbi ellenőrzési és karbantartási munkák elvégzése miatt min. 200 mm távolságot szabadon kell hagyni!
- 4.) A telepítés helyén biztosítani kell a megfelelő villamos-, víz- és csatornahálózatot (padlóösszefolyó).
- 5.) A csatlakozó hidegvíz ágba kombinált biztonsági szelepet kell beépíteni (biztonsági+visszacsapó szelep). **Biztonsági szelep max. nyitónyomás: 7 bar**

A biztonsági szelep nem tartozik a szállítás terjedelmébe.

6.) A telepítés helyén biztosítani kell a megfelelő víz- és csatornahálózatot. A biztonsági szelepen kicsepegtető vizet el kell vezetni a csatornába. Nincs szükség a csöpögő víz elvezetésére akkor, ha megfelelő méretű szaniter tágulási tartályt épít a rendszerbe

7.) A melegvízcső okozta hővesztesség csökkentése érdekében lehetőleg a melegvíz használati helyek közelébe telepítse a készüléket. Nagyobb távolság esetén célszerű a melegvízcsövet hőszigeteléssel ellátni.

CSATLAKOZÁS A VÍZHÁLÓZATRA

Hideg- és melegvízvezetékek horganyzott acélcső, műanyagcső és vörösrézcső egyaránt alkalmazható.

Vörösréz vízvezeték hálózatra történő csatlakoztatáshoz – az elektrokémiai korrózió elkerülése érdekében – szigetelő közdarabok használata kötelező! A közdarabot a vízmelegítő és a vörösréz vízvezeték közé kell szerelni.

Közdarab nélküli csatlakoztatás esetén nem vállalunk garanciát a tartály mentes csővégeinek korróziója miatti hibára, valamint az emiatt keletkező károokra.

A hőcserélő belső felületének korrózió védelme érdekében fűtővízként csak a fűtési rendszerre megengedett – korróziót nem okozó – vízminőség alkalmazható. A fűtővízhez csak olyan adalék anyagokat lehet keverni, amely nem okoz korróziót. Csak korrózió elleni adalékokkal ellátott fagyálló folyadékot szabad alkalmazni. Amennyiben fagyálló folyadékot is alkalmaznak a fűtési rendszerben csökken a hőátadás és kisebb teljesítményűvé válik a tároló ill. megnő a tároló felfűtési ideje. Minél nagyobb a fagyálló mennyisége a fűtővízben, annál jobban csökken a tároló teljesítménye.

A tárolót és a hőcserélőt a megengedett üzemi nyomásnál (6 bar) nagyobb nyomás alá helyezni életveszélyes és tilos!

A kombinált biztonsági szelepet a hidegvíz vezetékbe kell bekötni a nyíllal jelölt áramlása irány betartásával. A készülék és a szelep közötti megengedett maximális távolság 2 m, és ezen a csőszakaszon két hajlítás (ív, könyök) engedélyezett.

A szelep és a készülék közé vízvezetéki szerelvényt beépíteni tilos!

A szelep beépítése előtt a hálózat hidegvízvezetékét alaposan át kell öblíteni, hogy az esetleges szennyeződésből eredő károsodást elkerüljék.

A kombinált biztonsági szelep magában foglal egy visszacsapó szelepet. Ezért külön visszacsapó szelep beépítése nem szükséges.

A fűtés alatt a kombinált biztonsági szelep kifolyócsonkján a táguló víznek csepegni kell, ezért gondoskodni kell a csepegtető víz megfelelő elvezetéséről.

Beépítéskor figyelni kell arra, hogy a csepegtetés látható legyen.

A kifolyócsonkot elzárni, a vízcsepegtést nem látható módon elvezetni nem szabad!

A rendszeres vízcsöpögés megakadályozása szaniter tágulási tartály beépítésével történhet.

Ebben az esetben lefolyó vezeték kiépítése elmaradhat.

Ha a hálózati nyomás csak időlegesen is meghaladja a 6 bar értéket, a vízmelegítő elé nyomáscsökkentő szelepet kell beépíteni. Ennek hiányában, 6 bar feletti nyomáson a biztonsági szelep, fűtésen kívül is csepegni fog.

A nyomáscsökkentő szelep beszerzéséről és felszereléséről a fogyasztónak kell gondoskodnia.

A tárolóhoz vezető hidegvízvezetékbe a szerelvényeket megelőzően (kombinált biztonsági szelep, nyomáscsökkentő szelep stb.) egy elzáró szelepet kell beépíteni. Ennek segítségével a melegvíztároló és a vízvezetéki szerelvények (meghibásodáskor vagy egyéb karbantartási munkálatok esetén) leválaszthatók a vízvezetékvezetékéről.

A készülékek az SD75 kivételével egy G3/4-es méretű cirkulációs csomaggal is rendelkeznek, amelynek segítségével biztosítható, hogy távolabbi vízvételi helyen is azonnal melegvíz folyjon. Távoli vízvételi helyek esetén – a hőveszteség csökkentése céljából – célszerű a melegvízvezeték hőszigetelő burkolattal ellátni.

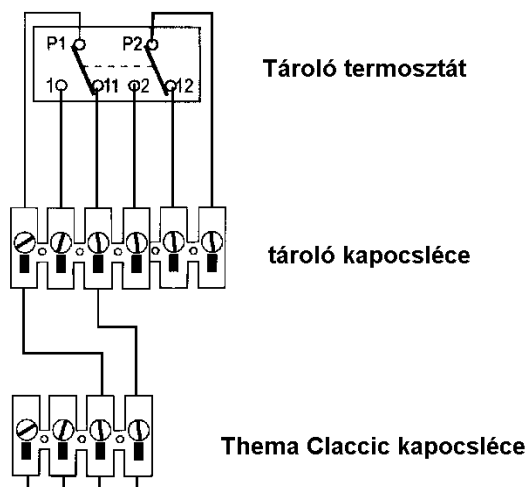
Az ilyen rendszer kiépítéséhez különösen fontos szakember igénybevétele.

Amennyiben a cirkulációs csomagt nem használják, azt le kell zárni egy 3/4"-es zárókupakkal.

ELEKTROMOS CSATLAKOZÁS

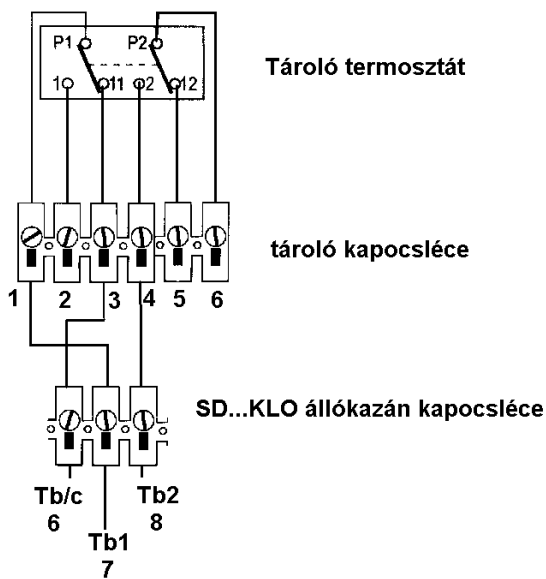
A vízmelegítőt a zárófedélen található – földelő jelzéssel ellátott – földelő csavaron keresztül kötelező földelni. A földelő vezeték a földelő csavaron lévő földelő alátét alá kell helyezni, és anyával rögzíteni.

A termosztát elektromos bekötése, valamint a Saunier Duval Thema Classic 24 E fali kazánokkal való csatlakoztatása a 4. ábrán (SD...NSC típusokhoz) látható.



4. ábra

A KLO típusú állókazánok vezérlésére történő csatlakoztatást a 5. ábra szemléltetni.



5. ábra

Az elektromos, valamint a fűtés és vízvezetési bekötés után a készülék üzembehelyezhető. **A fűtés bekapcsolása előtt a tárolót fel kell tölteni vízzel.** A tároló vízzel való feltöltésekor a legközelebbi melegvízcsapot nyissa ki, a többi melegvízcsap zárva legyen.

Ezután nyissa ki a hidegvízvezetékbe beépített elzáró szelepet. A tároló akkor van feltöltve, ha a csaptelepen megjelenik a víz. Öblítés céljából néhány percig folytatni kell a vizet, majd zárja el a melegvíz csapot.

A használati melegvíz ajánlott illetve beállítható üzemeltetési hőmérséklete max. 60 °C. 60 °C alatti hőmérsékleten üzemeltetve a vízmelegítőt, csökken a vízköképződés és kedvezőbb a készülék élettartama.

Az első felfűtésnél szakemberrel ellenőriztesse a készülék helyes működését.

A VÍZMELEGÍTŐT VÉDŐFÖLDELÉS NÉLKÜL ÜZEMELTETNI TILOS!

A védőföldelés feleljen meg az MSZ172/1 előírásainak.

A TERMOSZTÁT

Ez a vízmelegítő egy igen jó minőségű, gondosan megépített, beszabályozott és leellenőrzött berendezés. Egyedüli feladata a víz hőmérsékletének egy megválasztott értéken való tartása illetve korlátozása. A vízmelegítő termosztát le van plombálva és ebben az értelemben semmilyen indokkal sem szabad rajta esetleges (át)szabályozásokat vagy javításokat végezni a mi üzemünkben elvégzetten kívül, kivéve a mutató forgatásával végzett normális szabályozást, amit **csak szakember végezhet az üzembehelyezés után és feszültségmentes állapotban.** Ezen előírás be nem tartása a szavatosság kedvezményének elvesztését jelenti. Nehézség (különösebb meghibásodás) esetén a termosztátot egyszerűen ki kell cserélni. A vízmelegítőt csak elővigyázatosan szabad kezelni.

A MELEGÍTŐ KÖR TERMIKUS BIZTONSÁGI LEVÁLASZTÁSA

A vízmelegítő termikus biztonságát kazánköri oldalon kell kielégíteni!

A MELEGVÍZTÁROLÓ ÖSSZEÉPÍTÉSE KAZÁNOKKAL

A tárolóban lévő víz felmelegítését kazán fűtővize szolgáltatja. A gyors felfűtésű tárolókhoz az alábbi Saunier Duval kazánokat ajánljuk.

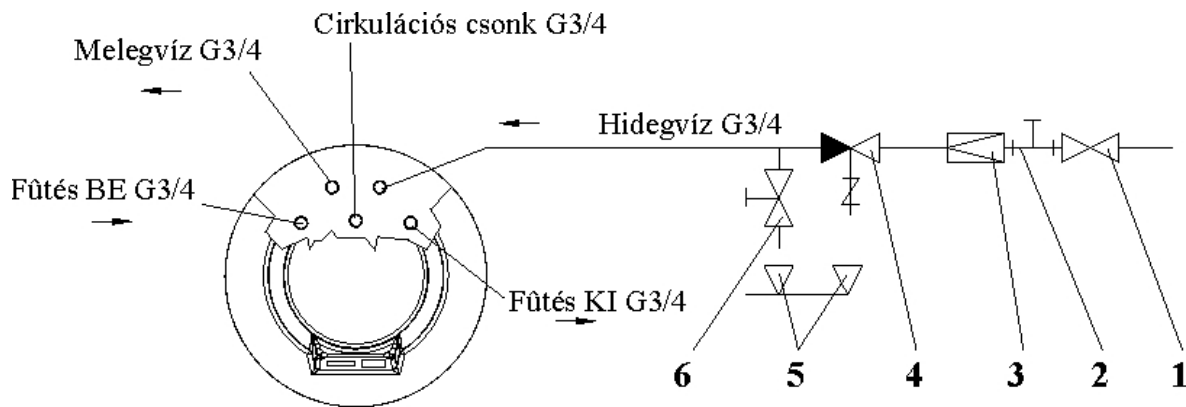
Fali kazánok:

- RENOVA Mini C12E fali fűtőkazán (csak SD100SCA-ra)
- RENOVA Mini F12E fali fűtőkazán
- Thema Classic C AS 24 E kéményes fali fűtőkazán
- Thema Classic F AS 24 E zárt égésterű fali fűtőkazán
- ECOSY AS 28 E kondenzációs falikazán

Álló kazánok

SD 20 KLO öntöttvas állókazán
SD 30 KLO öntöttvas állókazán
SD 40 KLO öntöttvas állókazán
SD 50 KLO öntöttvas állókazán

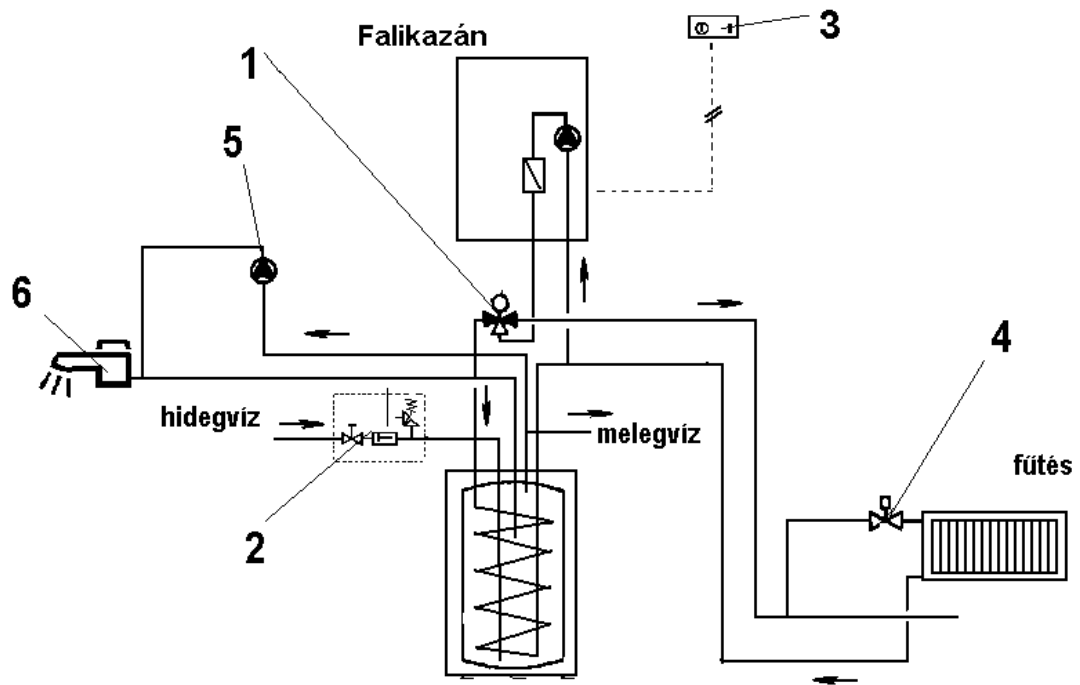
A Thema Classic fűtőkazán és a tárolók hidraulikus kapcsolási rajzát 7. ábra szemlélteti a jó működéshez szükséges szerelvényekkel. A Thema Classic készülékekhez háromjáratú szeleppel és a kazánhoz csatlakoztatható tömlőkkel rendelkező készletet is forgalmaz a Saunier Duval cég. Ez a kazán burkolat alatt elfér és így esztétikus megjelenítést biztosít a kazánnál.



1. Elzáró szelep
2. Manométer csatlakozás
3. Nyomáscsökkentő szelep
(csak 0,6 Mpa vízhálózati nyomás felett)
4. Kombinált biztonsági szelep
5. Lefolyó csatornába
6. Űritő szelep

6. ábra

Thema Classic C/F AS 24 E fűtőkazán melegvíz tároló hidraulikus kapcs. rajza

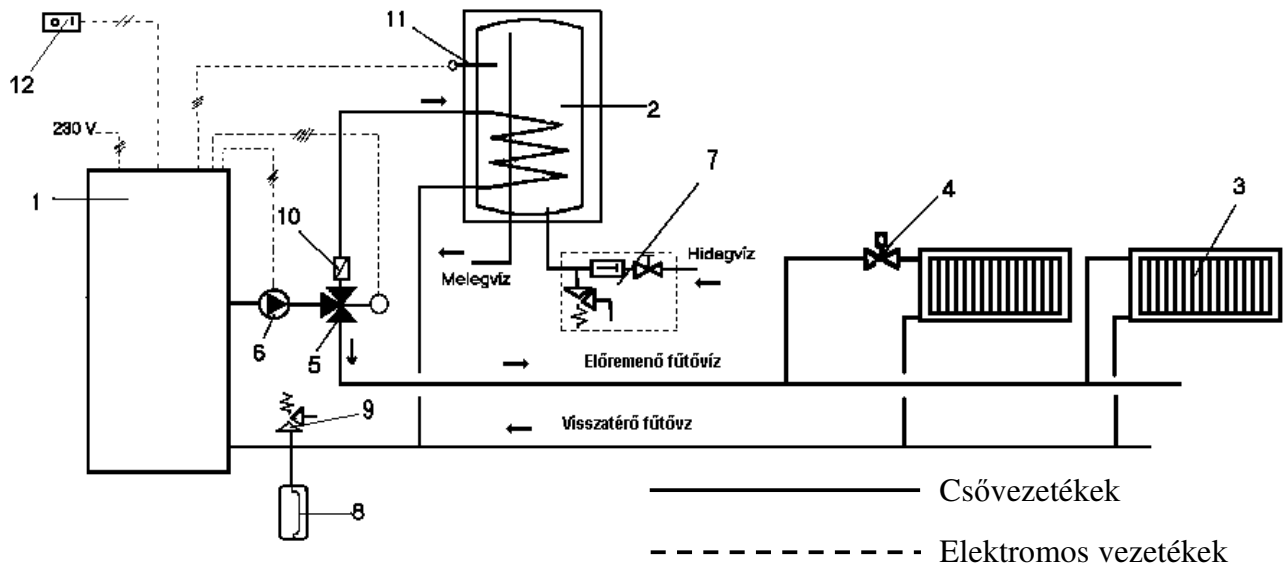


7. ábra

Jelmagyarázat:

1. Háromjártatú motoros váltószelep (A Thema Classic kazán opciós szerelő készlete tartalmazza)
2. HMV kombi biztonsági szelep
3. Helyiség termosztát
4. Termosztatikus radiátor szelep
5. Cirkulációs szivattyú
6. Melegvíz csapolóhely

SD állókazán indirekt fűtésű falitárolóval és helyiség termosztáttal



Jelmagyarázat:

- | | |
|-------------------------------------|--------------------------------|
| 1. Állókazán | 7. HMV kombi biztonsági szelep |
| 2. Indirekt fűtésű tároló | 8. Tágulási tartály |
| 3. Fűtőtestek | 9. Fűtőköri biztonsági szelep |
| 4. Termosztatikus radiátor szelep | 10. Visszacsapó szelep |
| 5. Háromjártatú motoros váltószelep | 11. HMV tároló termosztát |
| 6. Keringtető szivattyú | 12. Helyiség termosztát |

8. ábra

Az álló kazánokkal való összeépítésre a háromjártatú motoros váltószelepeket ajánljuk, mert erre van kialakítva a kazánok vezérlése (lásd 8. ábra). A vezérlés kiegészítésével megoldható a tároló felfűtés vezérlése „töltő” szivattyúval is. Töltő szivattyús megoldásnál visszacsapó szelepet is kell építeni a tároló fűtővíz előremenő ágába. (Ez a gravitációs áramlás kialakulását akadályozza meg, amely a tároló gyors lehűléséhez vezethet.)

ÜZEMELTETÉS ÉS KARBANTARTÁS

Tároló és kombinált biztonsági szelep

A biztonságos üzemelés érdekében célszerű időnként (kb. évente) vízvezeték szerelővel a készüléket és a kombinált biztonsági szelep helyes működését átvizsgáltatni.

Ezen kívül **javasoljuk**, hogy a biztonsági szelep lefúvató gombjának a nyíl irányába történő elfordításával **havonta – kéthavonta fuvassa le a szelepet**. Ezáltal a szelepülék megtisztul az esetleg ráakadott szennyeződésektől (vízkő, homokszemcse stb.)

Aktívanód

A tároló tartályát a zománcbevonaton kívül aktív anód is védi korrózió ellen, így lényeges, hogy a tartályban mindig megfelelő méretű anód legyen.

Az anód állapotát évenként felül kell vizsgáltatni és ki kell cserélni, ha 50 %-nál nagyobb a fogyás. A vizsgálatot a jótállási jegyen igazoltatni kell. Ez a tárolóra vonatkozó garancia feltétele is (lásd jótállási jegy). Rendkívül fontos, hogy az aktívanód jó kontaktusban legyen a tartállyal. Ezért új anód beszerelésekor vagy egyéb javítási munkák elvégzése után az aktívanód, a földelő csavar összekötését úgy kell megvalósítani, hogy a villamosan jól vezető érintkezés meglegyen.

Ha a vízmelegítő belsejéből vízszivárgást vagy egyéb rendellenességet észlel, azonnal kapcsolja le a készüléket a vízhálózatról az elzáró csappal.

Fagykárak elkerülése

Ha a melegvíz tároló elhelyezésére szolgáló helyiségben a hőmérséklet fagypont alá süllyedhet, a tároló fűtését fagyveszélyes időszakban nem szabad kikapcsolni. Ha tartósan nem használja, le kell üríteni a tárolót. FIGYELEM! A fűtőközeg fagymentesítésére is gondoljon!

Vízleeresztés

Figyelem! A víz leeresztésekor – a beállított hőfoktól függően – forró víz folyhat a csapból!

A készülék leürítése a vízmelegítő elé szerelt leeresztő csapon vagy a kombinált biztonsági szelepen keresztül (a forgató gombnak a nyíl irányába való elfordításával) történik, a szerelvények kifolyó nyílására szerelt gumicső segítségével, melynek másik végét a helyiségben lévő padlóösszefolyóba kell csatlakoztatni.

Leürítés előtt zárja el a vízhálózati elzáró csapot, valamint a csaptelepek hidegvíz csapját, majd nyissa ki az egyik csaptelep melegvíz csapját és tartsa nyitva mindaddig, amíg a leürítés tart.

Újratöltés a már korábban leírtak szerint.

MINŐSÉGTANÚSÍTÓ JEGY - MŰSZAKI ADATOK

Megnevezés	zártrendszerű függ. elhelyezésű indirekt vízmelegítő		zártrendszerű álló elhelyezésű indirekt vízmelegítő						
Termékszám	43-84-3								
Típusa	SD75	SD100C	SD150C	SD100SC	SD150SC	SD200SC	SD100SCA	SD120NSC	SD160NSC
Névleges űrtartalom (l)	75	100	150	100	150	200	100	120	160
Tömeg (kg)	42	54	65	55	66	78	55	80	85
Névleges üzemi nyomás (bar)	6								
Biztonsági szelep max. nyitónyomás (bar)	7								
Min. hálózati nyomás (bar)	0,1								
Készenléti energiaszükséglet 65°C-on (W/h24h)	1100	1400	1800	1400	1800	2200	1400	1100	1300
Hőcserélő fűtőfelület (m²)	0,62	0,81	1,06	0,81	1,06	1,06	0,81	1,4	1,4
Hőcserélő névleges üzemi nyomás (bar)	6								
Feszültség (V~)	230								
Tartály	tűzzománcozott acéllemez								
Hőcserélő	tűzzománcozott acélcső								
Korrózióvédelem	tűzzománc + aktív anód								
Vízcsatlakozás	G3/4								
Circuláció csatlakozás	-	G3/4							
Hőcserélő csatlakozás	G1							G3/4	
Alkalmazandó érintésvédelem:	I. érintésvédelmi osztály az MSZ172-1 szerinti védőföldeléssel ellátott hálózatra csatlakoztatható								
Minőség:	I. osztályú								

Saunier Duval Magyarország Rt

1238. Budapest, Helsinki út 120.

Tel: 283-0553, 283-0556

Fax: 283-0554

E-mail: sduval@saunierduval.hu

Honlap: www.saunierduval.hu