



**Saunier Duval**



## **Használati melegvíz tároló - Szuper komfort készlet**

- **SDK 75**
- **SDK 100**
- **SDK150**

**Használati és szerelési útmutató**

## Tartalomjegyzék

1. Általános tudnivalók
2. Dokumentumok megőrzése
3. Biztonság
4. A gyártó által nyújtott jótállás
5. A készülék tervezett használata
6. Karbantartás
  - 6.1 A kazán karbantartása
  - 6.2 A tároló karbantartása
  - 6.3 Védő anód
7. Újrahasznosítás
8. A készülék használata
  - 8.1 Begyűjtés
9. Meghibásodási diagnosztika
10. Üzemeltetés/ karbantartás

## 1. Általános tudnivalók

A készülék telepítését és első üzembe helyezését kizárólag az e célra megfelelően kiképzett szakember végezheti. Ez a szakember felel az előírásoknak megfelelő telepítésért, valamint az előírásoknak megfelelő üzembe helyezésért is. Ez egyben jótállási feltétel is!

Célszerű megfelelően kiképzett szakembert hívni a karbantartás és javítási feladatokra is.

A Saunier Duval különböző speciális tartozékokat fejlesztett ki a felhasználók készülékeihez kapcsolódó egyedi igények kielégítésére.

A tartozékok teljes listáját megtalálja az Ön márkaszervizénél, valamint megtekintheti a [www.saunierduval.hu](http://www.saunierduval.hu) honlapon is.

## 2. Dokumentumok megőrzése

Kérjük, tartsa elérhető helyen a jelen kiadványt, valamint a kísérő dokumentumokat, hogy szükség esetén kéznél legyenek.

A gyártó és a forgalmazó minden felelősséget elhárít az olyan károkért, amelyek a jelen füzetben szereplő előírások be nem tartásából erednek.

## 3. Biztonság

Feltétlen tartsa be az alábbi biztonsági utasításokat és előírásokat:

- Ne használjon és ne raktározzon robbanásveszélyes vagy gyúlékony anyagokat (pl. benzin, festékek, stb.) abban a helyiségben, amelyben a készülék áll.
- Soha, semmilyen esetben ne helyezze használaton kívül a biztonsági berendezéseket és ne próbáljon semmilyen beavatkozást végezni ezeken, mert ezzel üzemzavart idézhet elő.
- Ne eszközöljön módosítást az alábbiakon:
  - o a készüléken
  - o a készülék közvetlen környezetében
  - o a víz és elektromos vezetékeken
- Ne próbáljon saját maga javítási, ill. karbantartási munkálatokat végezni a készüléken
- Ha vízszivárgást észlel, zárja el azonnal a készülék hideg víz csapját és javíttassa ki a meghibásodást szakemberrel.
- Ne változtassa meg a készülék környezetének műszaki és építési viszonyait, amennyiben ezek kihatással lehetnek a készülék biztonságos működésére.

## 4. A gyártó által nyújtott Jótállás

Ahhoz, hogy a garancia a Szuper Komfort készletre érvényes legyen Saunier Duval márkaszerviznek kell üzembe helyezni.

A márkaszerviz elvégzi ennek a berendezésnek a beszabályozását és ellenőrzését., Ha valamilyen működési rendellenességet észlel, kérjük haladéktalanul hívja a szakszervizt.

A Saunier Duval készülékgyártó, amely folyamatosan dolgozik a készülékei minőségének javításán, fenntartja magának a jogot, hogy a készülékein előzetes bejelentés nélkül módosításokat eszközöljön.

## **5. A készülék tervezett felhasználása**

A SD készülékek a legkorszerűbb műszaki színvonalat képviselik és megfelelnek a legszigorúbb biztonsági követelményeknek. Ez a készülék a használati melegvíz tárolása szolgál. A tároló csatlakoztatható valamennyi SD kombi kazánhoz, továbbá illeszthető a már meglévő hasonló típusúakhoz.

A fentiekől eltérő minden más felhasználás szabálytalannak és rendeltetéstől eltérőnek minősül.

A gyártó nem vállal semmilyen felelősséget azokért a károkért és rongálódásokért, amelyek a nem rendeltetésszerű használat miatt keletkeznek. Minden ilyen kockázatért a felhasználót terheli a felelősség.

A rendeltetésszerű használathoz hozzátartozik a kezelési és telepítési útmutatóban, valamint a más kísérő dokumentumokban foglaltak pontos betartása, továbbá a telepítési és karbantartási előírások betartása.

## **6. Karbantartás**

- a készülék külső felületét szappanos nedves törlőkendővel végezzük
- ne használjon súrolószert, ill. tisztítószert, mert ezek károsíthatják a bevonatot és a műanyag alkatrészeket

### **6.1 A tároló karbantartása**

A fűtő berendezések rendszeres karbantartása kötelező.

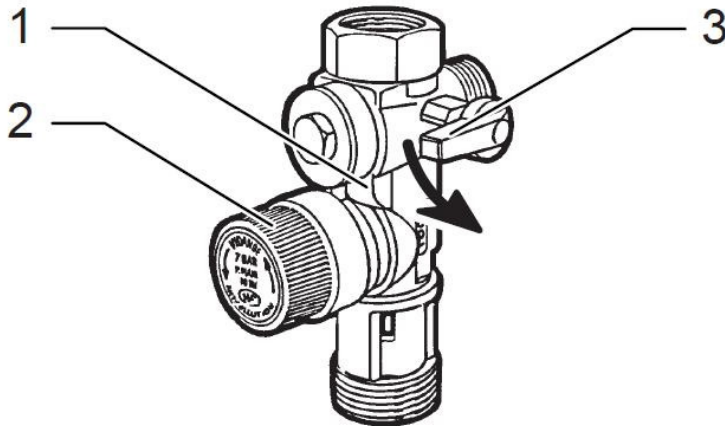
A készülék minimális karbantartása az évenkénti rendszeres vizsgálatból áll, amelynek során a megfelelően kiképzett szakember a szemrevételezés mellett ellenőrzi a biztonsági és vezérlő berendezéseket.

A rendszeres karbantartás megoldható karbantartási szerződés keretében is, amely a megállapodás szerint kiterjedhet egyes vagy minden beavatkozásra, ill. meghatározhatja a karbantartó kötelezettségeit a kiszállás, a munkadíj, ill. az alkatrészek kérdésében.

A rendszeres karbantartás nem keverendő össze a gyártó által nyújtott Jótállással, amely valamely alkatrész meghibásodására vonatkozik. A gyártó felelősségvállalása viszont nem mentesíti a felhasználót az égéstermék elvezető tisztításával/ellenőrzésével, és magával a készülékkel kapcsolatos karbantartásai előírások teljesítése alól.

## 6.2 A tároló karbantartása

Rendszeresen győződjön meg (legalább havonta egyszer) a biztonsági **szelep** megfelelő működéséről (1), úgy, hogy néhány másodpercig leürítési állásba teszi.



Jelmagyarázat:

1/ Biztonsági szelepcsoport

2/ Leürítő csap

3/ Hideg víz csap karja

- - A kar (3) lehúzásával zárjuk el a bejövő hideg vizet
- - Nyissuk ki a leürítő csapot (2)
- - Nyissunk meg egy meleg víz csapot (vagy légtelenítő csapot), lehetővé téve a levegő beáramlását.

## 6.3 A védőanód

Rendszeresen (évente). ellenőrizzük az anód állapotát.

Amennyiben az anód átmérője, akár csak egyetlen ponton is, 10 mm vagy annál kisebb, az anódot feltétlen cserélni kell.

**Figyelem:** Amennyiben nagyon kemény vízzel működik a berendezés, úgy vízköoldó évenkénti használata szükséges.

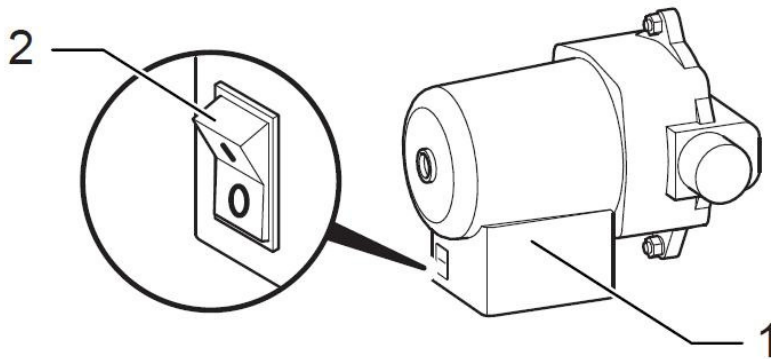
## 7. Újrahasznosítás

A készülék nagyrészt újrahasznosítható anyagokból készül.

A csomagolás, a készülék, valamint a kartondoboz tartalmát ne dobjuk ki a háztartási hulladékkal, hanem a vonatkozó előírásoknak megfelelően cselekedjünk

## 8. A készülék használata

### 8.1



Jelmagyarázat:

1 Szivattyú

2 BE/KI kapcsoló

A tárolóhoz csatolt használati útmutató tartalmazza mindazokat a tennivalókat, amelyek a készülék jó működést biztosítják.

Amikor az előkészületeket megtörténtek:

- A kapcsolót állítsuk BE állásba (2), amely a szivattyút indítja (1)

Ekkor a gázkazán megkezdí a meleg víz előállítását a tároló számára

Hosszabb távollét esetén, kikapcsolhatja a kazánt és minimális, fagyvédelmi üzemmódra állhat át.

Ezekben az esetekben feltétlenül állítsuk a kapcsolót (2) „KI” üzemmódba (a kapcsolóra vésett „0” számjegynek alsó állásba kell lennie).

**FONTOS! A SD kazánok mindig elsőbbséget biztosítanak a használati melegvíz előállításának. Hosszabb távollét után (pl. szabadságról hazatérve) a kapcsolót (2) állíthatja „KI” pozícióba, amely lehetővé teszi a fűtési funkció azonnali indulását. Amikor a lakásban elértük a kellő hőmérsékletet, elegendő a kapcsolót visszaállítani a működési üzemmódba. Amennyibe kikapcsolja a kazán áramellátását, ne feledkezzen meg a kapcsoló (2) „KI” üzemmódba állítani (0 alsó állásba).**

## 9. Meghibásodás diagnosztika

A fűtési időszak alatt a nyomás nő és ez a tartályban lévő víz csekély csorgását eredményezheti a leürítő csapon át. E miatt nem kell aggódní, ez teljesen normális jelenség.

Mindazonáltal, amennyiben gőz vagy forró víz folyamatos szivárgását észlelné a leürítónél vagy az elvételi csapnál, amikor ezt megnyitja, akkor szakítsa meg a meleg víz tartály szivattyújának áramellátását (kapcsoló „0” állásban) és hívja a szakszerviz szerelőjét.

## 10. Üzemeltetés / karbantartás

Jól beszabályozva és tisztán tartva a készüléke kevesebbet fog fogyasztani és hosszabb élettartamú lesz. A berendezés jó működéséhez elengedhetetlen, hogy egy megfelelően kiképzett szakember rendszeresen karban tartsa a tárolót és a vele kapcsolatban lévő vezetékeket. A karbantartás meghosszabbítja a készülék élethosszát, valamint csökkenti az energiafogyasztását.

Javasoljuk, hogy kössön karbantartási szerződést egy szakszervizzel.

Ne szabad elfelejteni, hogy egy szakszerűtlen karbantartás veszélyezteti a berendezés üzemeltetésének biztonságát, valamint anyagi károkat és személyi sérülést okozhat.

- **A szakszervizek elérhetőségét megtalálja a honlapunkon, vagy a Jótállási Jegyben. A szakszervizek szerelői rendszeres képzésben részesülnek a készülékeinkkel kapcsolatban.**

# SZERELÉSI ÚTMUTATÓ

## Tartalomjegyzék

- 1 Ezen dokumentációval kapcsolatos megjegyzések
- 2 Működési vázlat
- 3 A telepítés helyének megválasztása
- 4 Biztonsági utasítások és előírások
  - 4.1 Biztonsági utasítások
  - 4.2 Rendelet, szabványok, irányelvek
- 5 A készülék telepítése
  - 5.1 Ajánlások mielőtt a telepítést megkezdene
  - 5.2 Méretek
  - 5.3 A szállított szerelvények listája
  - 5.4 A tároló rögzítése
  - 5.5 A szivattyú rögzítése
  - 5.6 A hidraulikus csatlakoztatás
  - 5.7 Az elektromos csatlakoztatás
- 6 Üzembe helyezés
  - 6.1 A tartály feltöltése
  - 6.2 A szivattyú üzembe helyezése
- 7 Üzemeltetés
  - 7.1 A használati meleg víz biztonsági szelepének ellenőrzése
  - 7.2 Leürítés
  - 7.3 A védőanód ellenőrzése
- 8 A felhasználó tájékoztatása
- 9 Cserealkatrészek
- 10 Műszaki jellemző adatok

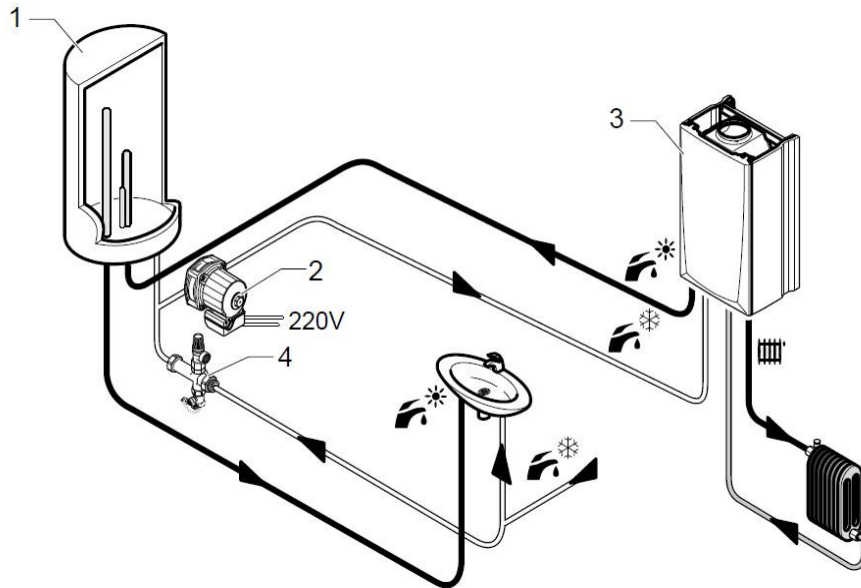


## 1. Ezen dokumentációval kapcsolatos megjegyzések

- A viszonteladó szíveskedjen valamennyi dokumentumot a felhasználónak átadni. A felhasználót kérjük, hogy őrizze meg ezeket a dokumentumokat olyan módon, hogy szükség esetén kéznél legyenek.

Minden felelősséget elhárítunk olyan károk bekövetkezése esetén, amelyek a jelen dokumentációban foglaltak be nem tartásból erednének.

## 2. Működési vázlat



### Jelmagyarázat

- 1 Tároló tartály
- 2 Szivattyú
- 3 Kazán
- 4 Biztonsági szelepcsoport

## 3. A telepítés helyének a megválasztása

- Ne telepítse a készüléket olyan helyiségbe, ahol sok a por, vagy amelynek levegője korróziót okozó gázokat tartalmaz.
- Telepítse a készüléket fagytól védett helyiségbe
- Telepítse a készüléket a lehető legközelebb a kazánhoz, csökkentve a hőveszteséget
- Vegye figyelembe a tároló súlyát (lásd a *Műszaki jellemzők* fejezetet).
- Olyan helyet jelöljön ki a telepítés céljára, amely lehetővé teszi a vezetékek megfelelő elhelyezését
- Ne helyezze el a készüléket hálószobában.

## **4. Biztonsági utasítások és előírások**

### **4.1. Biztonsági utasítások**

A készülék belsejébe csak szakszerviz szerelője nyúlhat.

A készülék telepítését csak szakszerviz munkatársa végezheti, aki felel az érvényes rendeletek és előírások betartásáért.

**Fontos! Nem megfelelő telepítés esetén anyagi és személyi károk keletkezhetnek!**

Ahol a tápvíz nyomása meghaladja az 5 bar-t, nyomáscsökkentőt kell a tápvíz vezetékre elhelyezni. A használati melegvíz melegítésekor a víz volumene megnövekszik. A túlnyomás elkerülésére a tárolót minden esetben biztonsági szeleppel kell ellátni, valamint egy leürítő vezetékkel.

### **4.2. Rendeletek, szabványok és direktívák**

A készülék telepítésekor és üzembe helyezésekor be kell tartani, az elektromos hálózatokra csatlakoztatott háztartási készülékekre és azok földelésével kapcsolatos hazai előírásokat.

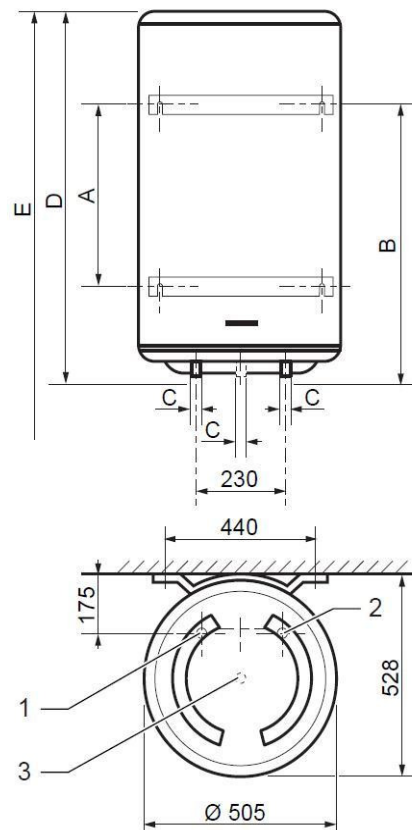
## 5. A készülék telepítése

Az alábbi szövegrészben szereplő méretek mm-ben értendők.

### 5.1. Ajánlás, mielőtt a telepítés megkezdődne

*Figyelem: Az energiatakarékosságra vonatkozó rendelet értelmében, a használati melegvíz vezetékeket el kell látni hőszigeteléssel a hőveszteség elkerülése céljából.*

### 5.2. Méretek



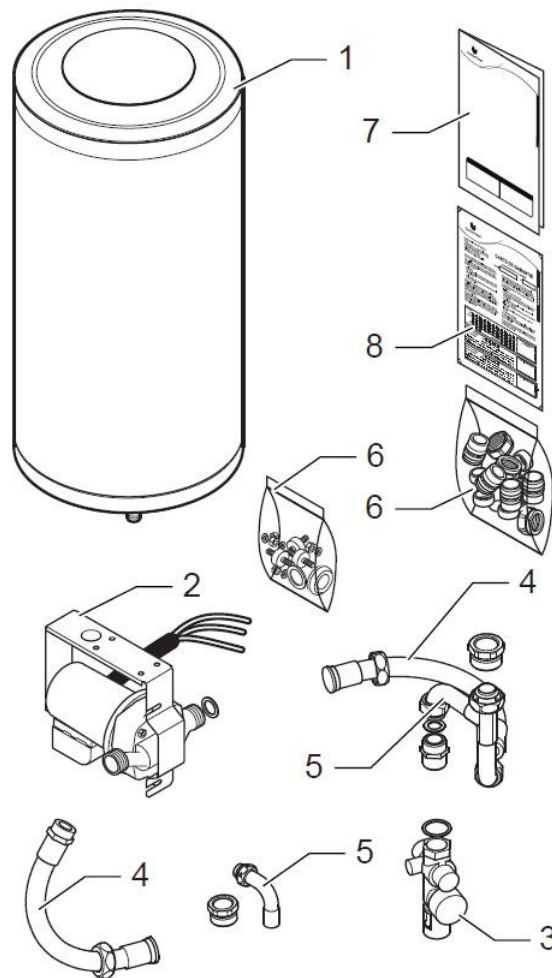
### Jelmagyarázat:

- 1 Melegvíz csatlakoztatás G3/4'' (piros)
  - 2 Hideg víz csatlakoztatás G 3/4''( kék)
- Csatlakoztatás a kazánhoz G 3/4''

Típus	SDK75	SDK10	SDK150
A	-	-	800
B	570	748	1048
C	3/4"G	3/4"G	3/4"G
D	780	910	1256
E*	1272	1402	1748

\* Magasság tartó állvánnyal együtt

### 5.3. A csomagban található szerelvények listája:



- 1 - Tároló
- 2 - Szivattyú
- 3 - Biztonsági szelep
- 4 - Hajlékony csatlakoztató cső
- 5 - Csatlakoztató vezetékek
- 6 - Csavarok és tömítések
- 7 - Telepítési útmutató
- 8 - Jótállási jegy

A tárolót szerelve szállítjuk

A tároló az alábbi elemekből áll:

- 1 zománcozott köpeny
- 2 magas hőmérsékleten elhordott festékbevonattal ellátott tartálytest
- 3 hőszigetelés
- 4 magnézium védőanód
- 5 hőmérséklet szabályzó, amely 6 - 65 °C közötti értékre állítható be
- 6 védősapka, amelynek belsejében van az elektromos csatlakoztató

## 5.4. A tároló rögzítése

A tárolót 2 féle módon lehet telepíteni

### 5.4.1. Rögzítés a falra

- Győződjön meg arról, hogy a telepítéshez használt anyagok kompatibilisek a készülék szerelvényeivel.
- Jelölje ki a telepítés helyét. Vegye figyelembe az „Elhelyezés megválasztása” cím alatt elmondottakat.
- Rögzítse a tárolót a fali tartósín használatával a SDK75 készüléknél, illetve a 2 db tartósínt a SDK100 és SDK150-es készülékeknél.

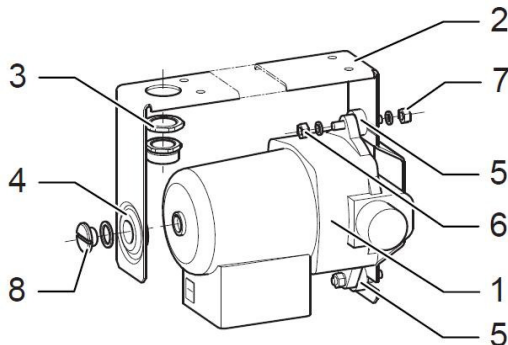
### 5.4.2 Elhelyezés tartóállványon

- Amennyiben a tárolót nem lehet a falra felszerelni, használjunk tartóállványt a falhoz rögzítésen kívül.

## 5.5 A szivattyú rögzítése

A szivattyút 2 féle módon lehet rögzíteni

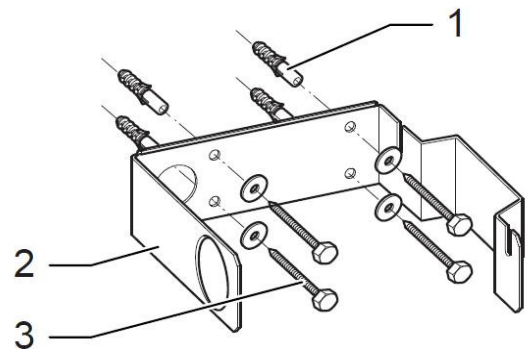
### 5.5.1 Rögzítés a tárolóra



#### Jelmagyarázat:

1. Szivattyú
2. Szivattyú tartósín
3. Rögzítő anyacsavar
4. Rugalmas alátét
5. Rugalmas támaszték 2db
6. Anyacsavar + alátét
7. Anyacsavar + alátét
8. Csavar + alátét

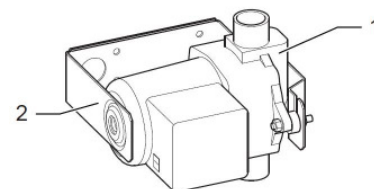
### 5.5.2 Rögzítés a falra



#### Jelmagyarázat:

1. Tipli (4 db, nincs a csomagban)
2. Szivattyú tartósín
3. Csavar + alátét (4db, nincs a cs.)

- Válassza a tartószerkezetnek és a terhelésnek megfelelő tiplit (1) (beton, tégl stb.)
- A szivattyú tartósínhez használjon vízmértéket (2)
- Helyezze a rugalmas alátétet (4) a tartóelemre (2)
- Rögzítse a támasztékokat (5) a szivattyúra az anyacsavar és az alátét segítségével
- Csavarja ki a szivattyú (1) csavarját (8)
- Állítsa be a szivattyút (1) a tartósínen
- Csavarja be a csavart és az alátétet (8) majd az anyacsavart
- Rögzítse az egészet a tároló melegvíz csatlakoztatáshoz (piros) az anyacsavar segítségével (3)
- A szivattyú felszerelését a tartósínen végezzük az előző fejezetben leírtak szerint



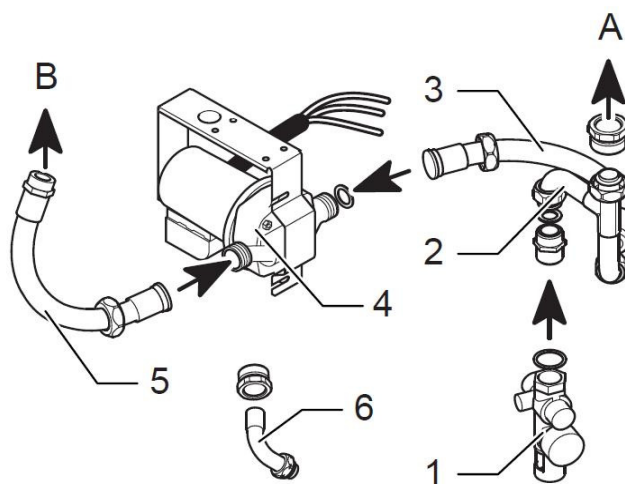
**Jelmagyarázat:**

- 1. Szivattyú
- 2. Szivattyú tartósín

Vegye figyelembe a „Méretek” c. fejezetet a különböző csatlakoztatások tervezésénél és előkészítésénél.

**Figyelem!** Mielőtt bármilyen szerelési művelethez fogna, végezze el a vezetékek gondos tisztítását megfelelő tisztítószerrel, eltávolítva minden lerakódást, hegesztési hulladékot, olajat és zsiradékot, amelyek a vezetékekben lehetnek. Ezek a szennyeződések bekerülhetnek a tárolóba és ronthatják annak működését. Ne használjon oldószereket a tisztításhoz, mert ezzel károsíthatja a vezetékrendszer.

**Fontos!** Az elosztó csőhálózatot lehetőleg 12x14-s rézcsőből alakítsuk ki.



**Jelmagyarázat:**

- 1 Biztonsági szelep
- 2 Csatlakoztató cső
- 3 Hajlékony csatlakoztató cső
- 4 Szivattyú
- 5 Hajlékony csatlakoztató cső
- 6 Csatlakoztató idom
- A A tároló hideg víz csatlakoztatója ( kék)
- B A kazán hideg víz csatlakoztatója

- A tároló hidegvíz csatlakoztató vezetékére (kék) szereljük fel a csatlakozató csövet (2) és a biztonsági szelepet (1).
- Csatlakoztassuk a szerelő panel vezetékét (2) a hajlékony csővel (3) a szivattyúhoz.
- Csatlakoztassuk a hajlékony csövet (5) a kazán hideg víz bemenetéhez
- Csatlakoztassuk a kazán melegvíz kimenetelét a tároló közepén lévő csatlakozási ponthoz a csatlakoztató idommal (6).
- Csatlakoztassuk a melegvíz elosztó hálózatot a tároló melegvíz kimeneteléhez (piros) az összekötő cső (6) segítségével.

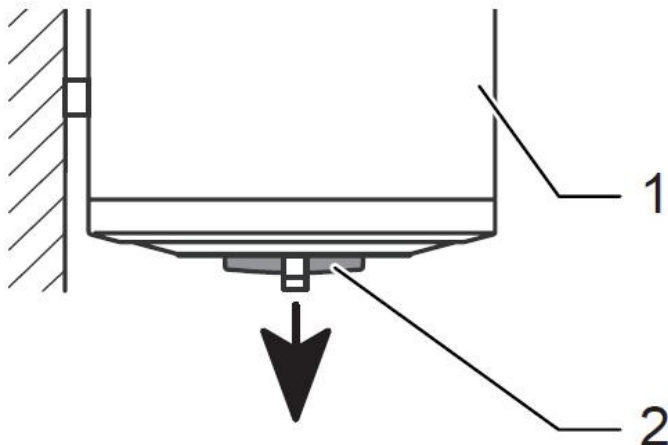
### 5.6.1 Biztonsági szelepcsoport

A biztonsági szelep szerelésénél az alábbi előírásokat kell betartani:

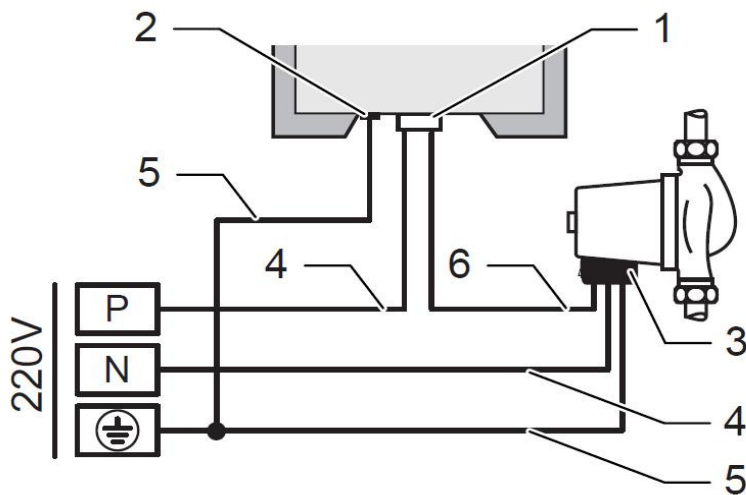
- Figyelni kell a víz áramlási irányára (nyíllal jelölt irányok)
- A lefelé néző leürítő nyíláshoz csatlakoztassunk egy szifonnal ellátott leürítő csövet
- A biztonsági szelepet helyezük el alacsonyabban, mint a kazán hideg víz bemenete.

### 5.7 Elektromos bekötés

**Vigyázat! A nem szakszerű telepítés áramütési veszéllyel, és a készülék károsodásával jár!**



- 1 Tároló tartály
- 2 Védősapka



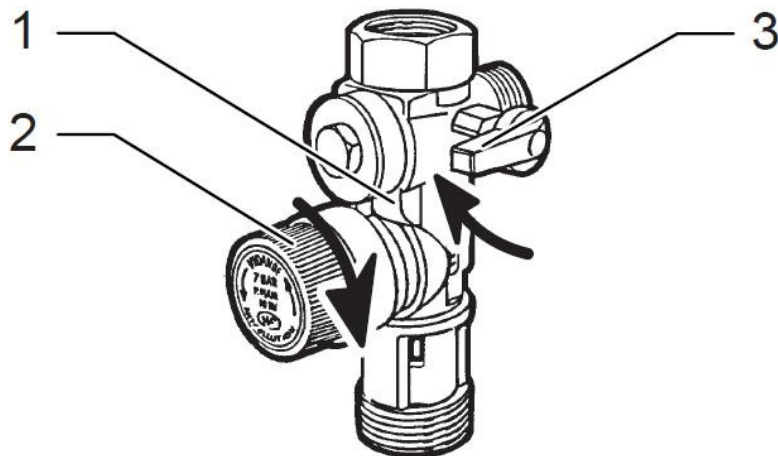
Jelmagyarázat:

- 1 Tároló tartály csatlakoztató doboza
- 2 Tároló teste
- 3 Szivattyú csatlakoztatója
- 4 Fekete vezeték
- 5 Zöld/sárga vezeték
- 6 Fekete vezeték kék csatlakozó véggel

Végezze el az elektromos csatlakoztatást követve a fenti rajzot.

## 6. Üzembe helyezés

### 6.1 A tároló feltöltése



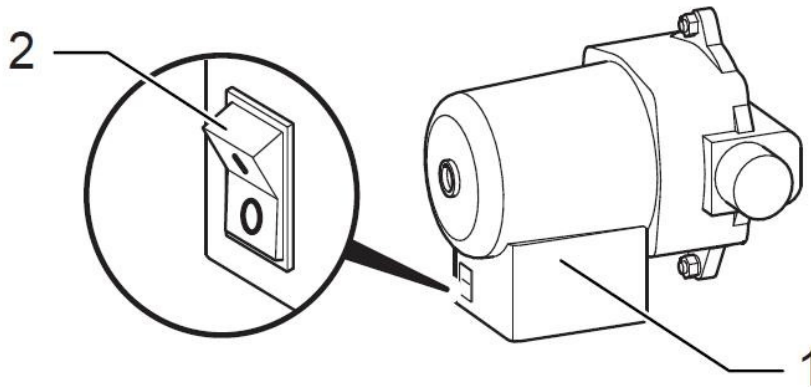
Jelmagyarázat

- 1 Biztonsági szelep
- 2 Leürítő csap
- 3 Hideg víz beáramlását kezelő kar



- Zárjuk el a leürítő csapot (2)
- A hidegvíz kart (3) tegyük vízszintes helyzetbe
- Nyissuk meg a különböző melegvíz csapokat a berendezés légtelenítése céljából
- Ellenőrizzük a berendezés tömítettségét
- Ellenőrizzük valamennyi szabályozási és ellenőrzési berendezés működését és beállítását

## 6.2 A szivattyú üzembe helyezése



Jelmagyarázat:

- 1 Szivattyú
- 2 KI/BE kezelőgomb

- Helyezze üzembe a kazánt
- A szivattyú kezelőgombját (2) tegyük I állásba (1).

## 7. Üzemeltetés

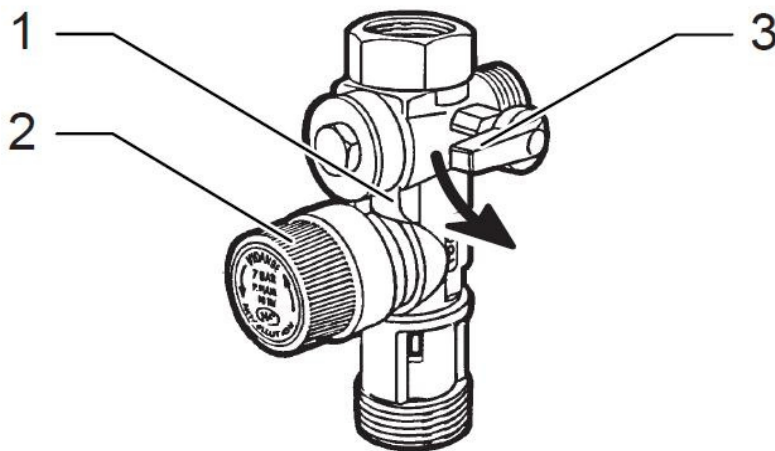
### 7.1 A HMV biztonsági szelepének ellenőrzése

A biztonsági szelep lefolyó vezetékét mindig nyitva kell hagyni

- Ellenőrizze a biztonsági szelep megfelelő működését
- Cserélje ki a biztonsági szelepet amennyiben:
  - nem folyik víz, amikor kinyitja a szelepet
  - a biztonsági szelep tömítettsége nem megfelelő

## 7.2 Leürítés

**Vigyázat! A tárolóból kiömlő víz hőmérséklete elérheti a 75 °C- t!**



Jelmagyarázat:

- 1 Biztonsági szelep
- 2 Leürítő csap
- 3 Bemenő hideg víz kezelő kar

- A szivattyú KI/BE kapcsolóját állítsuk „O” helyzetbe
- Zárjuk el bejövő hideg víz csapját (3).
- Nyissuk meg a leürítő csapot (2).
- Nyissuk meg a berendezés legmagasabb pontján lévő HMV meleg víz csapot a rendszer teljes víztelenítése céljából.
- Amikor már nem folyik víz, zárja el a leürítő csapot és a melegvíz csapot.

## 7.3 A védőanód ellenőrzése

- Ellenőriztesse az anódot minden évben
- Cseréltesse ki az anódot amennyiben: az átmérője 10 mm vagy annál kisebb.

**Figyelem!**

***Ha a berendezés nagyon kemény vízzel üzemel, az anódot évente vízkőteleníteni kell.***

## 8. A felhasználó tájékoztatása

A készülék felhasználóját tájékoztatni kell a berendezés kezeléséről és működéséről.

- El kell neki magyarázni világosan és egyszerűen a berendezés működését.
- Minden, a készülékkel kapcsolatos dokumentumot át kell adni a felhasználónak és meg kell kérni, hogy tartsa ezeket kéznél.
- El kell neki magyarázni, hogyan kell a készüléket leüríteni és meg kell mutatni neki a kezelési eszközöket.
- Kiemelten fontos, hogy a felhasználónak elmagyarázzuk a biztonsági tudnivalókat.

- Emlékeztetni kell felhasználót arra, hogy a készülék rendszeresen karbantartást igényel.
- Ajánlani kell neki, hogy kössön a szakszervizzel karbantartási szerződést.

## 9. Cserealkatrészek

A készülék minden egységének tartós üzemelése és jó állapotban való megtartása érdekében a javítási és karbantartási munkálatoknál csak a Saunier Duval által gyártott cserealkatrészeket szabad felhasználni:

- csak gyári eredeti alkatrészt használjon
- ügyeljünk ezeknek a cserealkatrészeknek a megfelelő szerelésére és a jelzett pozíciókra és irányokra.

## 10. Műszaki adatok

Leírás	Egység	SDK 75	SDK 100	SDK 150
A tároló névleges kapacitása	Liter	75	100	150
HMV meleg víz max. üzemi nyomása	bar	5	5	5
Fajlagos hozam (65 °C – on)	L/perc	18	22.2	25.1
Felmelegítéshez szükséges idő*	perc	23	30	45
Meleg víz maximális hőmérséklete	°C	75	75	75
Tároló súlya üresen	kg	28	33	43
Tároló súlya vízzel megtöltve	kg	103	133	193

A felmelegítéshez szükséges idő attól függően változik, hogy milyen kazánhoz csatlakoztatjuk a tárolót

**Vaillant Saunier Duval Kft.**  
 Saunier Duval Brand  
 1238. Budapest, Helsinki út 120.  
 Tel: 283-0553, 283-0556  
 Fax: 283-0554  
 E-mail: [info@saunierduval.hu](mailto:info@saunierduval.hu)  
[www.saunierduval.hu](http://www.saunierduval.hu)